

Colonisation des épicéas par les scolytes dans le Nord-Est suite à la tempête de décembre 1999

Louis-Michel Nageleisen et Thomas Roussel, Département de la santé des forêts

MATERIEL ET METHODES

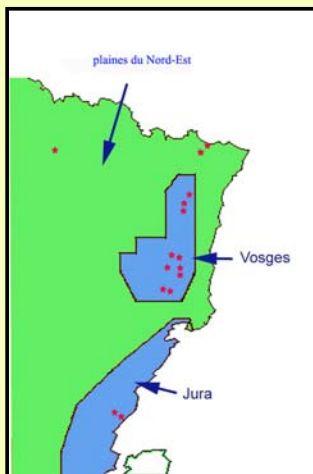
15 placettes ont été installées pour deux ans (2000 & 2001) dans des zones affectées par la tempête.
 Dans chaque placette, 10 arbres endommagés ont été sélectionnés.
 Chaque arbre-échantillon a été régulièrement observé (une fois tous les deux mois de juin à novembre).
 Quand la colonisation par les scolytes est constatée, des échantillons d'écorce sont prélevés et les insectes identifiés et comptés (scolytes et leurs parasites).
 Les échantillons d'écorce sont prélevés à l'aide d'un emporte-pièce circulaire (1 dm²) sur le dessus du tronc et sur chaque côté, tous les 2 m du collet à la base du houppier.



LOCALISATION DES PLACETTES

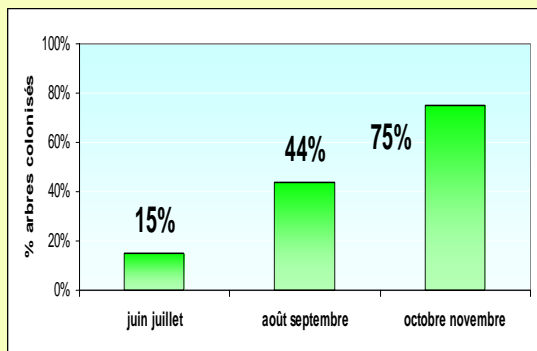


Placette de Guebwiller (68) - Langenfeldkopf

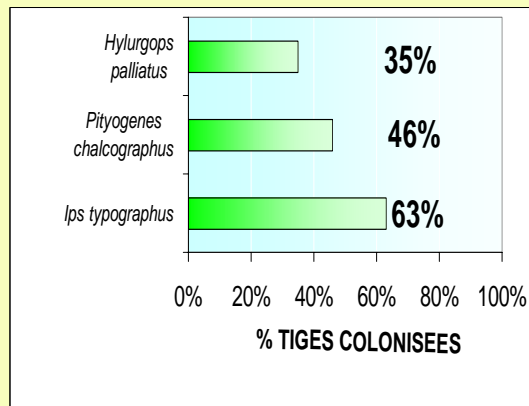
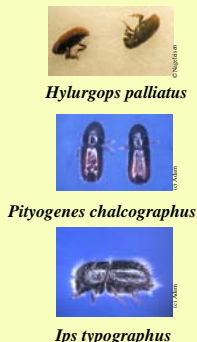


Echantillonnage sur un arbre colonisé

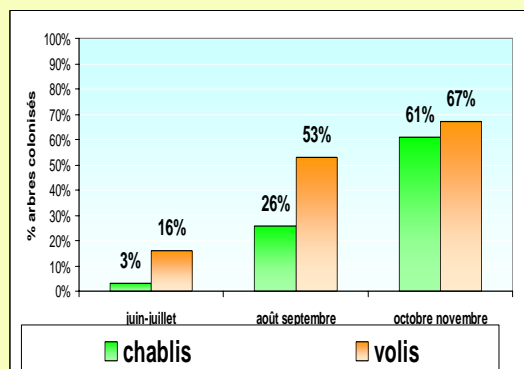
PRINCIPAUX RESULTATS



Colonisation par les scolytes (toutes espèces confondues) au cours de l'année 2000.



Espèces de scolytes présentes en novembre 2000

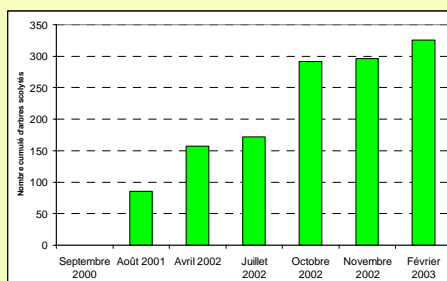


Colonisation par le typographe selon le type de dommage (arbre renversé ou cassé)

Période d'observation	moyenne	écart type	nombre d'arbres
2000	24744	13473	82
2001	33421	15441	52

Nombre de typographe par m³ d'arbres colonisés avant émergence (moyenne de tous les arbres de l'ensemble des placettes).

POPULATION EMERGENTE DE TYPOGRAPHE



Évolution du nombre cumulé d'épicéas scolytés sur pied sur le site expérimental de Guebwiller (Haut-Rhin) laissé sans exploitation depuis la tempête de 1999

ATTAKES DE SCOLYTES SUR LES ARBRES VOISINS ENCORE DEBOUT:
 AUCUNE EN 2000
 SUR TOUS LES SITES AU COURS DE 2001